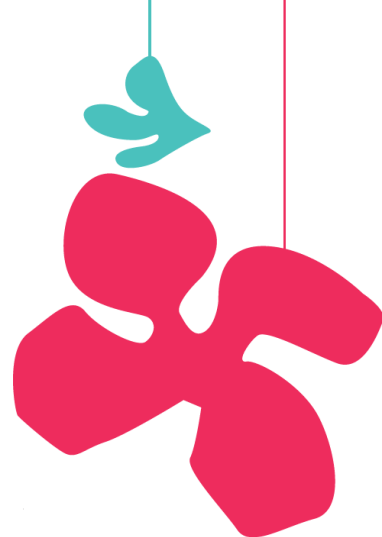


# Per fare tutto ci vuole un fiore

Difficoltà: media (6-8 anni)



*“Un albero il cui tronco si può a malapena abbracciare nasce da un minuscolo germoglio. Una torre alta nove piani incomincia con un mucchietto di terra. Un lungo viaggio di mille miglia si comincia col muovere un piede”.*

Lao Tse

## IN CERCA D'ISPIRAZIONE

Molti artisti hanno provato a riflettere e a rappresentare la vita. Indagando tra le maggiori opere appare subito la presenza massiccia di due simboli: l'albero e l'uomo. L'albero è la riproduzione fedele della vita, nasce da un seme piantato in un terreno buono e, con il tempo, cresce mostrando la sua imponenza al mondo. Ciò che rende speciale ogni pianta è che non si dimentica mai delle proprie origini, ha le radici ben saldate lì, in quel terreno dove tutto ha avuto inizio. E perché l'uomo? Questa figura permette all'osservatore di riflettere sul proprio albero della vita, lo aiuta a capire che senza le persone che hanno costruito il suo passato, non sarebbe altro che un semplice filo d'erba.

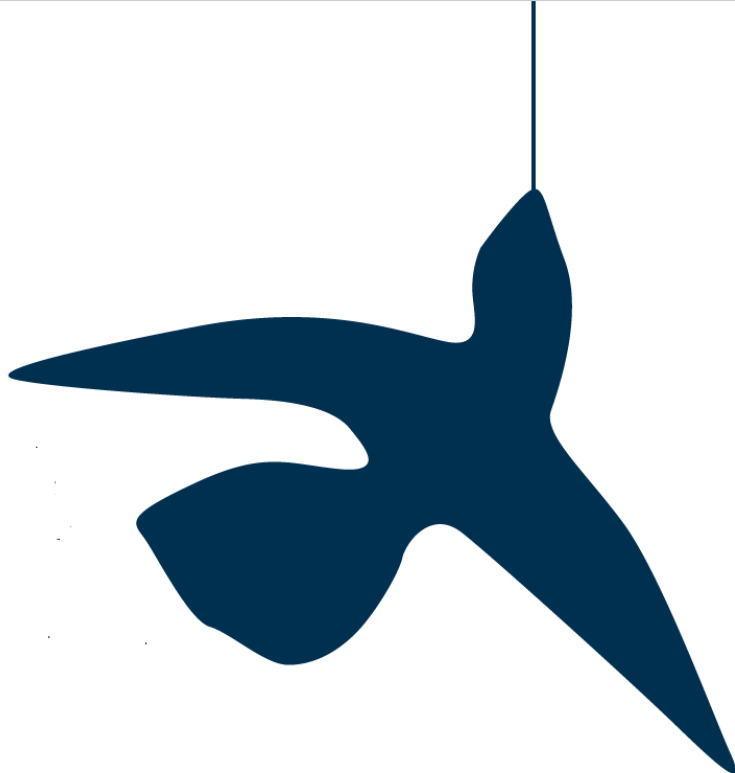
## DIRITTI ALLA META

Manipolando, tagliando, intrecciando viene donato ai bambini il tempo per ripensare a coloro che hanno costruito la loro storia passata e che la stanno scrivendo ancora oggi, aiutandoli nella crescita. La famiglia, l'oratorio, gli amici sono ottimi esempi di crescita: sono composti da persone che, con il loro essere, ci prendono per mano e ci accompagnano nella vita. L'obiettivo del laboratorio è quello di prendere coscienza di questa storia e di queste persone, di far capire ai bambini che la storia che stanno scrivendo oggi ha radici che vanno in profondità nel passato, proprio come una grande quercia!

## PASSO DOPO PASSO

### **Materiale:**

- Cartoncini
- Materiale per disegnare
- Fili di ferro
- Das
- Spago o filo di lana verde
- Mollettine di legno



### **Procedimento:**

Disegniamo su dei cartoncini i ritratti di vari membri della nostra famiglia, oppure chiediamo ai bambini di portare le fotografie al Cre-Grest. Prendiamo alcuni fili di ferro e attorcigliamoli insieme per comporre il fusto dell'albero.

Ad un'estremità del fusto, attorcigliamo altri fili di ferro che saranno i rami. Con un po' di Das, modelliamo un semino (abbastanza grande da sostenere l'albero) e inseriamo la base dell'albero in questo semino, prima che si solidifichi.

Attorcigliamo poi, intorno ai rami dell'albero, uno spago o un filo di lana sottile (verde) per rappresentare la chioma dell'albero. Attacciamo alla chioma e ai rami le foto dei componenti della famiglia con delle mollettine di legno.